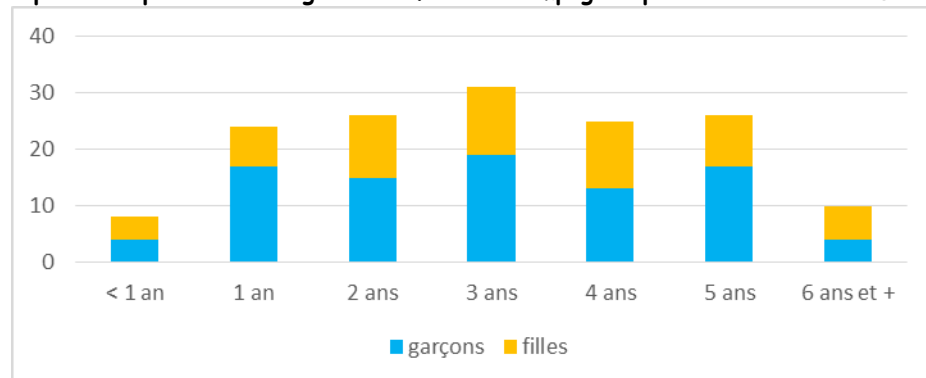


## Les enfants et les adolescents accompagnés par les CAMSP et les CMPP des Deux-Sèvres

### Les enfants accompagnés par les CAMSP

Le département des Deux-Sèvres est équipé d'un CAMSP, disposant d'une antenne, avec un agrément toute déficience<sup>1</sup>.

#### Répartition par sexe et âge des enfants accompagnés par les CAMSP des Deux-Sèvres



La file active 2014 des CAMSP des Deux-Sèvres est constituée de **150 enfants**, soit 6 enfants de moins de 6 ans pour 1000 ; 35%. 52 enfants sont nouveaux dans l'année.

Les enfants de moins de 3 ans représentent 39% des effectifs. Les garçons sont majoritaires : 59% (moyenne région : 68%).

Source : DREES ES2014 – Exploitation : CREAL Aquitaine

#### L'accès au CAMSP et les droits ouverts pour l'enfant

	Deux-Sèvres	Nouvelle-Aquitaine
Délai moyen entre le 1 <sup>er</sup> contact et la 1 <sup>ère</sup> consultation	3,7 mois	2 mois
Délai moyen entre la 1 <sup>ère</sup> consultation et le début du suivi	5,6 mois	3,3 mois
Enfants résidant dans la commune d'implantation du CAMSP ou limitrophe	33%	64%
Enfants ayant un dossier à la MDPH	48%	21%
Enfants allocataires de l'AEEH	46%	13%

Source : DREES ES2014 – Exploitation : CREAL Aquitaine

#### Acteur à l'origine de l'orientation vers le CAMSP

	Deux-Sèvres	Nouvelle-Aquitaine
Famille	1%	9%
Education nationale	1%	14%
Crèches/PMI	16%	17%
Hôpital /structure sanitaire	62%	35%
Libéral	11%	12%
CAMSP-CMPP	0%	4%
Autres	9%	9%
TOTAL	100%	100%

Source : DREES ES2014 – Exploitation : CREAL Aquitaine

Dans les Deux-Sèvres, tout enfant d'âge scolaire accompagné par un CAMSP est scolarisé.

#### Orientation à la sortie du CAMSP

	Deux-Sèvres	Nouvelle-Aquitaine
Pas d'orientation nécessaire	5%	26%
CAMSP-CMPP	2%	15%
SESSAD	57%	7%
Etablissement médico-social	20%	4%
Structure pédopsychiatrique	9%	12%
Libéral	7%	10%
Autres	0%	6%
Inconnue (suivi interrompu)	0%	19%
TOTAL	100%	100%

Source : DREES ES2014 – Exploitation : CREAL Aquitaine

En 2014, 44 enfants sont sortis du CAMSP des Deux-Sèvres, soit un taux de sorties de 29%.

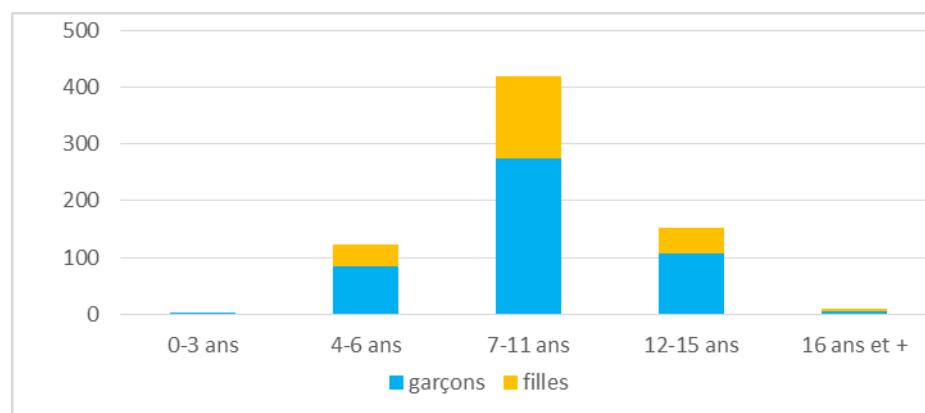
Seuls 5% d'entre eux ne nécessitent pas de poursuite de prise en charge. Plus de 90% sont réorientés vers un autre partenaire.

<sup>1</sup> Selon FINISS. Ce CAMPS ont répondu à l'enquête ES2014 d'où sont issues les données présentées dans cette fiche

## Les enfants et adolescents accompagnés par les CMPP

Le département des Deux-Sèvres est équipé de 5 CMPP avec une antenne, pour tous l'agrément ne mentionne pas de 'clientèle' spécifique<sup>2</sup>.

### Répartition par sexe et âge des enfants accompagnés par les CMPP des Deux-Sèvres



La file active 2014 des CMPP des Deux-Sèvres est constituée de **706 jeunes**, soit 8 jeunes de moins de 20 ans pour 1000 ; 20%, soit 143 enfants, sont nouveaux dans l'année. Les enfants de 7 à 11 ans représentent 59% des effectifs. Les garçons sont majoritaires : 67% (moyenne région : 63%).

Source : DREES ES2014 – Exploitation : CREAI Aquitaine

### L'accès au CMPP et les droits ouverts pour le jeune

	Deux-Sèvres	Nouvelle-Aquitaine
Délai moyen entre le 1 <sup>er</sup> contact et la 1 <sup>ère</sup> consultation	5,9 mois	3,7 mois
Délai moyen entre la 1 <sup>ère</sup> consultation et le début du suivi	4,6 mois	5,4 mois
Enfants résidant dans la commune d'implantation du CMPP ou limitrophe	44%	64%
Enfants ayant un dossier à la MDPH	13%	8%
Enfants allocataires de l'AEEH	9%	<1% (NSP : 51%)

Source : DREES ES2014 – Exploitation : CREAI Aquitaine

### Acteur à l'origine de l'orientation vers le CMPP

	Deux-Sèvres	Nouvelle-Aquitaine
Famille	13%	18%
Education nationale	54%	52%
PMI/services sociaux	6%	9%
Hôpital /structure sanitaire	5%	3%
Libéral	11%	10%
CAMSP-CMPP	5%	3%
Autres	8%	4%
TOTAL	100%	100%

Source : DREES ES2014 – Exploitation : CREAI Aquitaine

Dans le département des Deux-Sèvres, 9% des jeunes accompagnés par les CMPP sont scolarisés dans une ULIS ou une classe adaptée (en EREA ou en SEGPA).

### Orientation à la sortie du CMPP

	Deux-Sèvres	Nouvelle-Aquitaine
Pas d'orientation nécessaire	49%	56%
ESMS	22%	7%
Structure (pédo)psychiatrique	3%	2%
Libéral	22%	7%
Autres	1%	6%
Inconnue (suivi interrompu)	3%	22%
TOTAL	100%	100%

Source : DREES ES2014 – Exploitation : CREAI Aquitaine

En 2014, 136 jeunes sont sortis des CMPP des Deux-Sèvres, soit un taux de sorties de 19%. La réorientation vers un autre partenaire concerne la moitié d'entre eux, l'autre moitié ne nécessitant pas de poursuite de prise en charge.

<sup>2</sup> Selon FINESS. Ces CMPP ont répondu à l'enquête ES2014 d'où sont issues les données présentées dans cette fiche  
Les CAMSP et les CMPP en Nouvelle-Aquitaine- CREAI Aquitaine