



Centre Régional d'Etudes,
d'Actions et d'Informations
en faveur des personnes en
situation de vulnérabilité

L'accompagnement des personnes avec autisme ou autres troubles envahissants du développement (TED) en Nouvelle-Aquitaine

- Volet Adultes -

Décembre 2016

SOMMAIRE

<i>Les sources</i>	3
<i>Les principaux résultats</i>	4
1 L’OFFRE D’ACCOMPAGNEMENT DANS LE MEDICO-SOCIAL POUR ADULTES PORTEURS D’AUTISME OU AUTRES TED EN 2016	5
1.1 LES PLACES AGREES A L’ACCUEIL DES ADULTES AVEC AUTISME/TED	5
2 LES ADULTES AVEC AUTISME OU AUTRES TED	5
2.1 LES ADULTES SUIVIS DANS LE SECTEUR SANITAIRE EN 2015.....	5
2.1.1 Répartition par âge.....	6
2.1.2 Les modalités de prises en charge	6
2.1.3 Les différents diagnostics de troubles envahissants du développement des adultes.....	7
2.2 LES ADULTES SUIVIS DANS LE SECTEUR MEDICO-SOCIAL EN 2014	8
2.2.1 Données générales.....	8
2.2.2 Les dispositifs qui accompagnent les adultes « avec autisme ou autres TED ».....	10
2.2.3 Les grandes caractéristiques des adultes avec autisme/TED	16
2.2.3.1 Répartition par âge et par sexe	16
2.2.3.2 Autisme et déficiences chez l’adulte	16
2.2.3.3 Les incapacités	18
2.2.3.4 Les activités ou accueil en journée et mode d’hébergement	19
2.2.4 Les flux en 2014	19
2.2.4.1 Les entrées en 2014.....	19
2.2.4.2 Les sorties en 2014	20
2.2.5 Répartition territoriale et flux migratoires en 2014	22
3 ESTIMATION DU NOMBRE D’ADULTES AVEC AUTISME ET AUTRES TED, EN NOUVELLE-AQUITAINE	23

Le répertoire FINESS.

Le Fichier National des Établissements Sanitaires et Sociaux dresse l'inventaire des structures et équipements du domaine sanitaire, médico-social et social soumis à autorisation préalable. Dans la présente étude, les données issues de FINESS ont permis de réaliser un état des lieux des capacités agréées autisme/TED par catégorie de structures et modalités d'accueil au 01/12/2016.

L'enquête ES 2014 « Handicap »

L'essentiel des données présentées dans le présent rapport est issu de l'enquête ES-Handicap. L'enquête conduite par la DREES auprès des établissements et services pour personnes handicapées est une enquête exhaustive qui permet, tous les 4 ans, de dresser un bilan de leur activité et de décrire les principales caractéristiques des personnes accueillies ainsi que du personnel. En 2014, la dernière édition de ES handicap permet de disposer de données de cadrage sur les caractéristiques des bénéficiaires, enfants et adultes autistes ou présentant des TED, des différents équipements médico-sociaux (y compris les jeunes adultes sous aménagement Creton) et leur mode d'accompagnement. Elle permet aussi d'analyser les orientations des personnes qui en sont sorties dans l'année. En outre, l'activité des établissements permet d'appréhender le niveau de spécialisation de l'accompagnement des personnes avec autisme dans le secteur médico-social et son évolution (par rapport à ES 2010). L'enquête ES constitue ainsi un outil d'aide à la planification des places dans les structures médico-sociales (pour l'État, les collectivités locales, les structures gestionnaires, etc.) en décrivant, au moins quantitativement, les moyens mis en œuvre et les besoins couverts par ce système de prise en charge.

RIM-P 2015 :

Le recueil d'information médicale en psychiatrie permet de décrire l'activité de psychiatrie des établissements de santé, réalisée au bénéfice des patients. Dans la présente étude, le RIM-P apporte des informations sur le nombre d'enfants et d'adultes avec « autisme et autres TED » (en référence à la CIM-10) suivis par les services de psychiatrie en 2015, ainsi que leur mode de prise en charge (consultation CMP, hôpital de jour, prise en charge à temps plein...). Il permet également d'appréhender la part des différents diagnostics de troubles envahissants du développement des patients pris en charge par ce secteur.

En Nouvelle Aquitaine, **près de 1 500 adultes avec autisme/TED** étaient accompagnés en 2014 par une structure médico-sociale et près de 2 700 adultes décrits comme présentant une psychose infantile.

Les personnes avec autisme TED **occupent 6% des places médico-sociales** en faveur des adultes handicapés et jusqu'à 20% des places médicalisées type MAS/FAM. En effet, les personnes avec autisme/TED sont **principalement accueillies au sein de structures pour adultes sans capacité de travail** (32% en MAS, 23% en FAM, 20% en FO/FV). Elles sont également 21% à être accueillies en ESAT, structures dans lesquelles on note d'ailleurs la plus importante progression des effectifs d'adultes avec autisme/TED en 4 ans (+56%).

En termes de « spécialisation » de l'accompagnement, **un peu plus d'un quart seulement de ces adultes bénéficie d'un accueil dans une structure (ou unité) dédiée** à l'accompagnement des spécificités de l'autisme et des troubles envahissants du développement (28%). En revanche, cet accueil spécialisé est particulièrement présent au sein des MAS et FAM (42% des adultes avec autisme/TED qui y sont accueillis, le sont sur des places spécifiquement dédiées à ces troubles).

Les adultes avec autisme/TED sont plus jeunes en moyenne que l'ensemble des usagers accompagnés (39,2 ans contre 41,7 ans) et de façon plus marquée encore dans les structures « dédiées » (36,7 ans en moyenne)

Près des trois quarts des adultes avec autisme/TED présentent au moins une déficience intellectuelle (plus de 1200) **dont la moitié un retard mental profond**. Le retard mental profond est par ailleurs plus prégnant chez les adultes que chez les enfants (41% contre 22% chez les enfants).

Au total, **70% des adultes autistes cumulent plusieurs déficiences** (contre 60% chez les enfants).

Comme pour les enfants, **leurs difficultés liées au comportement (mise en danger, agressivité) et les limitations en termes de communication sont plus marquées** que pour les autres usagers du médico-social. *(60% des adultes autistes se mettent en danger vs 38% pour l'ensemble ; 42% ont un comportement anormalement agressif vs 24% pour l'ensemble ; 45% ne peuvent communiquer seuls sans l'aide d'un tiers contre 17%).* Les difficultés de communication sont par ailleurs plus importantes chez l'adulte que chez les enfants autistes/TED *(34% chez les enfants).*

Les adultes les plus autonomes, travailleurs en ESAT notamment, sont moins nombreux que les autres usagers à avoir leur propre logement (25% contre 40% de l'ensemble des TH) et vivent plutôt chez un proche (40% vs 23%).

Les personnes avec autisme TED admises au cours de l'année 2014 au sein des différentes structures pour adultes, se distinguent par **une surreprésentation de jeunes venant des structures d'éducation spéciale** (30% contre 15% pour l'ensemble des entrées 2014). La moyenne d'âge à l'admission de ces jeunes est de 21,3 ans. **Les types d'accompagnement antérieurs des adultes avec autisme/TED admis en MAS sont cependant plus diversifiés** : si un tiers proviennent d'IME, un quart des admissions interviennent suite à une **hospitalisation**.

Enfin notons, qu'au-delà des adultes accompagnés par le secteur médico-social, un peu plus d'un millier d'adultes porteurs de troubles du spectre de l'autisme sont suivis par le secteur psychiatrique essentiellement en ambulatoire (46%) ou pris en charge à temps complet (41%).

1 L'offre d'accompagnement dans le médico-social pour adultes porteurs d'autisme ou autres TED en 2016

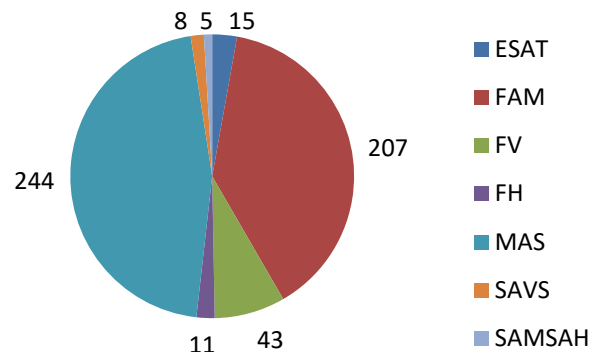
1.1 Les places agréées à l'accueil des adultes avec autisme/TED

533 places sont dédiées à l'accompagnement des personnes autistes/TED dans les établissements médico-sociaux pour adultes soit 2% des places agréées.

85% de ces places dédiées sont des places MAS et FAM ; elles représentent 9% de la totalité des places MAS/FAM.

Dans ces structures (et y compris en foyer de vie) les personnes sont accompagnées et hébergées à temps complet. L'accueil de jour ne représente que 4% des places dédiées.

Répartition du nombre de places agréées autisme/TED par catégorie de structures



Source : Finess au 01/12/2016 - traitement CREAI limousin

Au total ce sont 34 établissements ou services qui proposent des places agréées à l'accompagnement des adultes autistes/TED dont 18 ont la totalité de leurs places spécifiquement dédiées.

2 Les adultes avec autisme ou autres TED

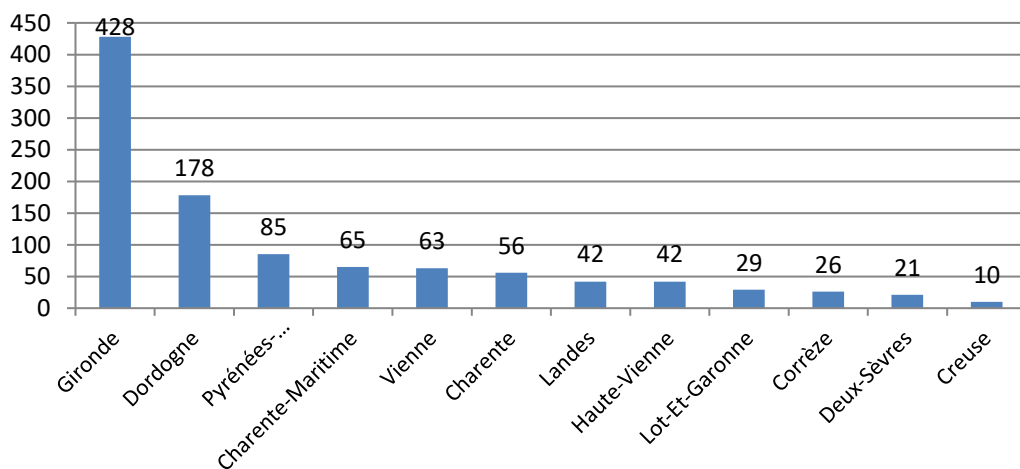
2.1 Les adultes suivis dans le secteur sanitaire en 2015

En 2015, 1 045 adultes âgés de plus de 19 ans, avec autisme ou autres TED étaient suivis par le secteur psychiatrique dont 41% par le seul territoire de la Gironde et 17% en Dordogne (les autres territoires de santé suivent 1% à 6% des effectifs recensés.

Les adultes sont 3 fois moins nombreux que les enfants (0-19 ans) parmi les patients identifiés avec autisme et TED et suivis par ce secteur.

Le nombre de patients adultes est potentiellement sous-estimé parce que l'établissement du diagnostic chez l'adulte est particulièrement complexe du fait du polymorphisme des cas (des tableaux cliniques divers et complexes, et des difficultés techniques à poser le diagnostic en cas de retard mental important ou au contraire quand le développement cognitif est peu ou même non altéré.)¹

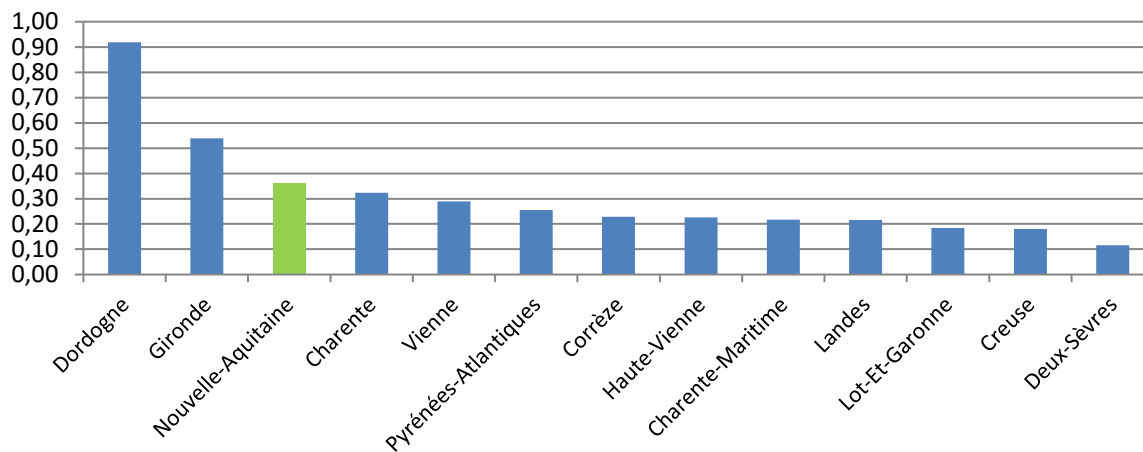
Répartition des patients avec autisme ou autres TED, de 20 ans et plus, pris en charge par la psychiatrie, par département au 31/12/2015



Source : RIM-P 2015 Base sécurisée ATIH – traitement CREAI Limousin

¹ Source : Recommandation de Bonnes pratiques HAS 2011 « Autisme et autres TED : diagnostic et évaluation de l'adulte « L'accompagnement des personnes avec autisme/TED en Nouvelle-Aquitaine » - ARS Nouvelle-Aquitaine et CREAI Limousin

Taux d'adultes avec autisme/TED pris en charge par la psychiatrie pour 1000 adultes de 20 à 59 ans

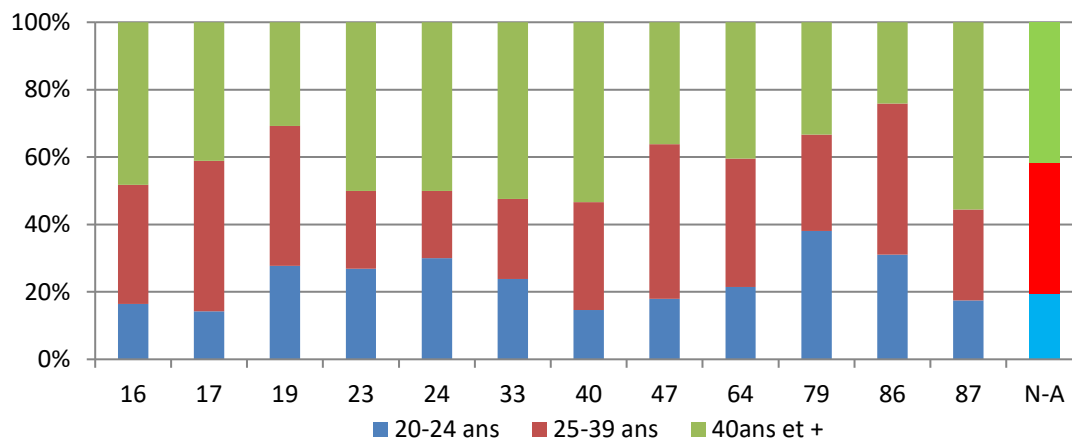


Source : RIM-P 2015 Base sécurisée ATIH – traitement CREAI Limousin

2.1.1 Répartition par âge

La répartition par classe d'âge de la patientèle suivie pour un syndrome d'autisme ou de troubles envahissants du développement est relativement équilibrée en Nouvelle-Aquitaine avec quelques disparités selon les territoires de santé: les Landes se distinguent avec une part des 20-24 ans plus importante (38% des suivis de ce territoire); à contrario, dans les territoires de la Corrèze, de la Creuse, de la Dordogne, des Deux-Sèvres ou encore de la Vienne, 1 patient autiste/TED sur 2 est âgé de plus de 40 ans.

La part des suivis selon la tranche d'âge et par département



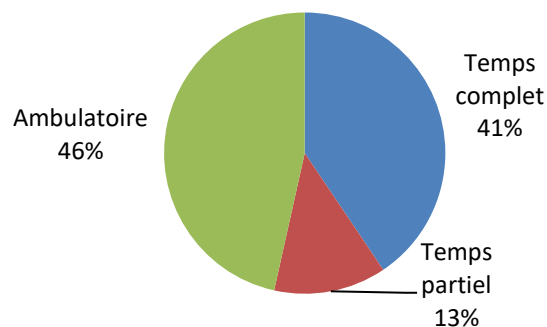
Source : RIM-P 2015 Base sécurisée ATIH – traitement CREAI Limousin

2.1.2 Les modalités de prises en charge

Contrairement aux enfants, les prises en charge de patients adultes à temps complet sont près de 5 fois plus fréquentes et les prises en charge à temps partiel (type Hospitalisation de jour ou atelier thérapeutique) 2 fois moins mobilisées.

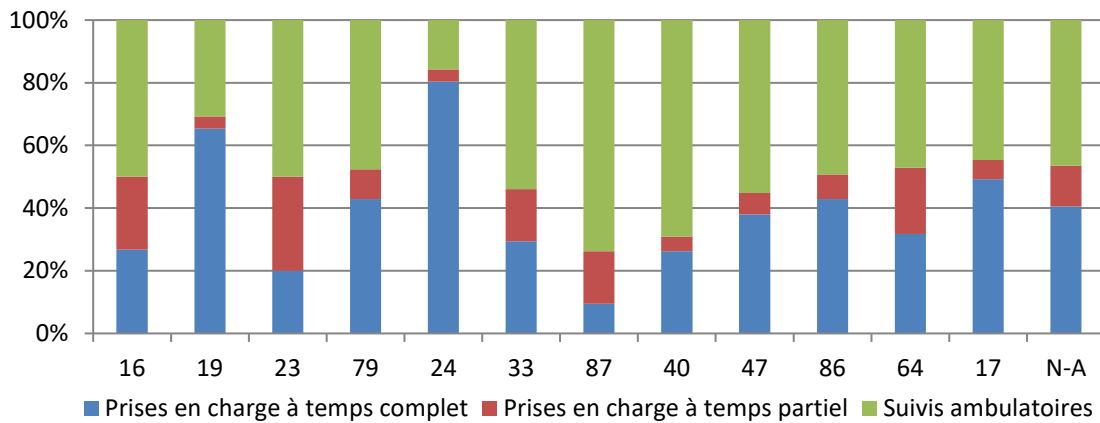
Quant aux suivis ambulatoires, ils restent importants avec près d'1 adulte sur 2 concerné par ce mode d'accompagnement.

Répartition des adultes autisme/TED suivis en psychiatrie selon leur mode de prise en charge



Source : RIM-P 2015 Base sécurisée ATIH – traitement CREAI Limousin

Les adultes suivis pour un syndrome d'autisme ou autres troubles envahissants du développement dans le sanitaire, selon leur mode de prise en charge et par département



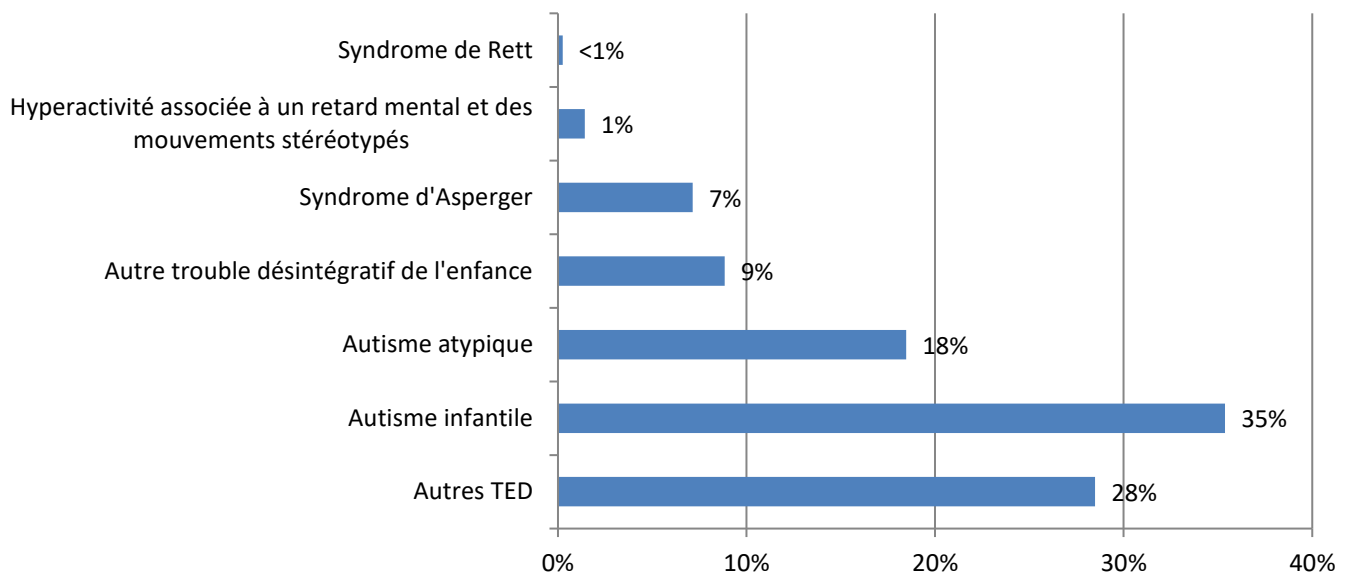
Source : RIM-P 2015 Base sécurisée ATIH – traitement CREAI Limousin

2.1.3 Les différents diagnostics de troubles envahissants du développement des adultes

Un quart des adultes suivis par la psychiatrie a un trouble envahissant du développement non spécifié (26%).

Lorsque le diagnostic est précisé, plus d'un tiers des adultes présente un autisme infantile (un quart s'agissant des enfants), moins d'1 sur 5 un autisme atypique (dans des proportions comparables aux enfants). Ils sont peu nombreux à présenter un syndrome d'Asperger (7% contre 5% chez les enfants)

Diagnosics des « adultes » de plus de 19 ans porteurs de TED suivis en pédopsychiatrie (hors troubles non spécifiés)



Source : RIM-P 2015 Base sécurisée ATIH – traitement CREAI Limousin

2.2 Les adultes suivis dans le secteur médico-social en 2014

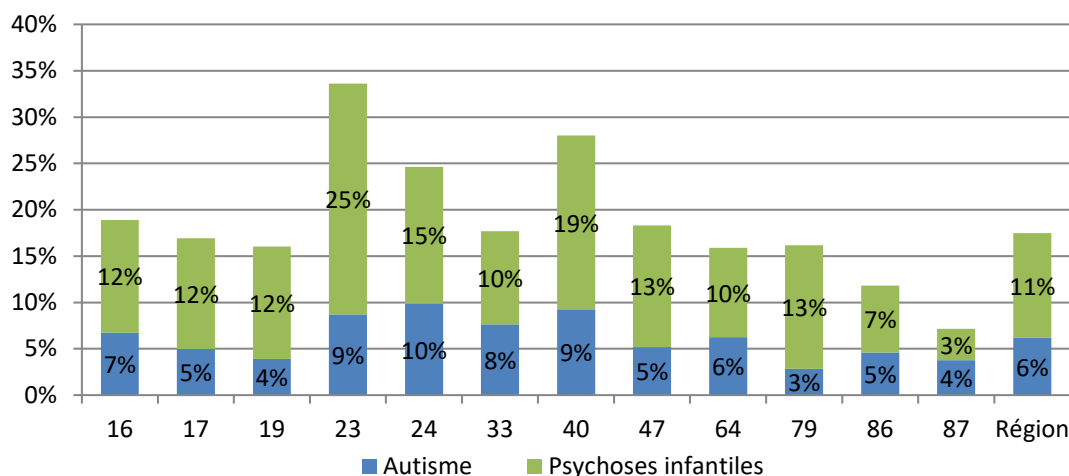
Avertissement : les données présentées concernent les personnes décrites par l'enquête ES 2014. Toutefois, certaines structures ayant participé à l'enquête ES n'ont pas renseigné toutes les caractéristiques des personnes qu'elles accompagnent. Aussi, les effectifs et pourcentages indiqués portent uniquement sur les réponses exprimées.

2.2.1 Données générales

L'enquête ES 2014 recense :

- **près de 1 500 adultes avec autisme ou autres TED** dans les différentes catégories d'établissements et services pour adultes (soit 6% du public décrit),
- mais aussi environ 2 700 adultes décrits comme présentant une « psychose infantile » dans ces mêmes structures (11% du public).

Part des usagers avec autisme/TED ou psychoses infantiles dans les ESMS pour adultes, par département en 2014.



Source : Drees, enquête ES 2014 – traitement CREAI Limousin

L'évolution des effectifs 2010-2014 :

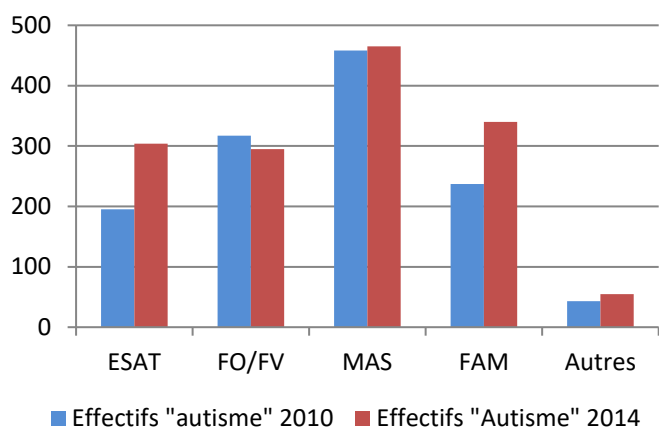
Quel que soit le type de handicap, les effectifs dans les structures médico-sociales pour adultes en Nouvelle-Aquitaine sont stables depuis 2010, voire en très légère diminution (-2%). L'inflexion est plus marquée en foyer de vie avec une baisse des effectifs de 22% alors qu'à l'inverse les effectifs en FAM ont progressé de 20% concomitamment au développement de ce type de places (+33% en capacité installée de places FAM)

Les effectifs d'adultes porteurs d'autisme/TED accompagnés par le secteur ont plus ou moins augmenté selon les départements mais au total la région enregistre une progression de près de 20%. Notons néanmoins qu'en parallèle le nombre de psychoses infantiles chez l'adulte a diminué d'autant (-20%).

L'augmentation la plus significative est celle de la Gironde (+68%), à l'inverse la baisse d'effectifs la plus importante est celle de la Corrèze (-46%)

Quant au nombre de places installées dédiées à l'accueil de ce public, il a légèrement augmenté de 9% en quatre ans, et principalement en MAS.

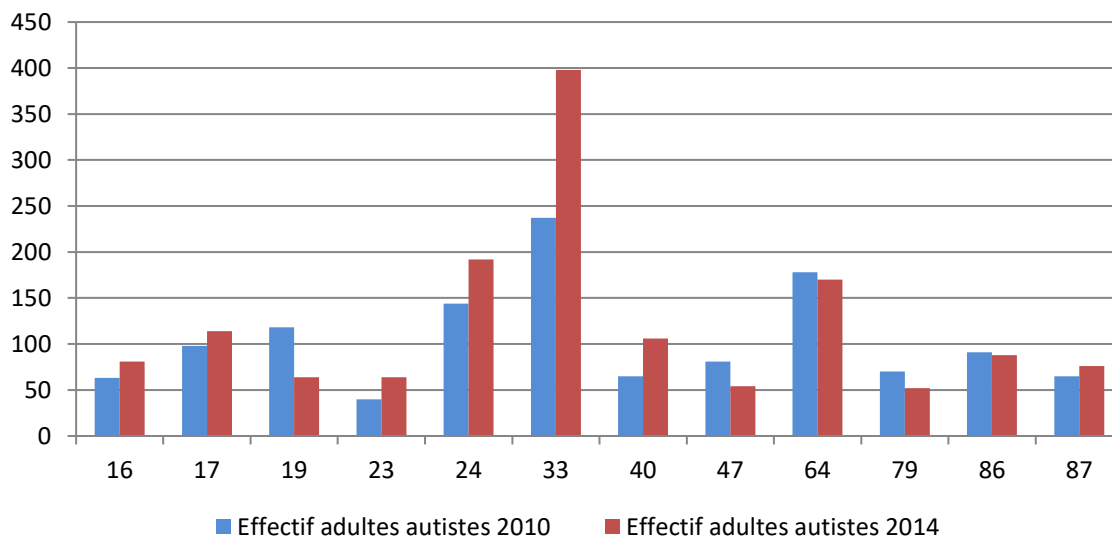
L'évolution des effectifs par catégorie d'établissement



	Effectifs Autisme			Taux d'évolution tout type de handicap
	2010	2014	Taux d'évolution	
ESAT	195	304	56%	-1%
FO/FV	317	295	-7%	-22%
MAS	458	465	2%	7%
FAM	237	340	43%	20%
Autres	43	55	28%	14%
Ensemble	1250	1459	17%	-2%

Sources : Drees, enquête ES 2010 et enquête ES 2014 – traitement CREA Limousin

L'évolution des effectifs autisme/TED en structures médico-sociales pour adultes, par département

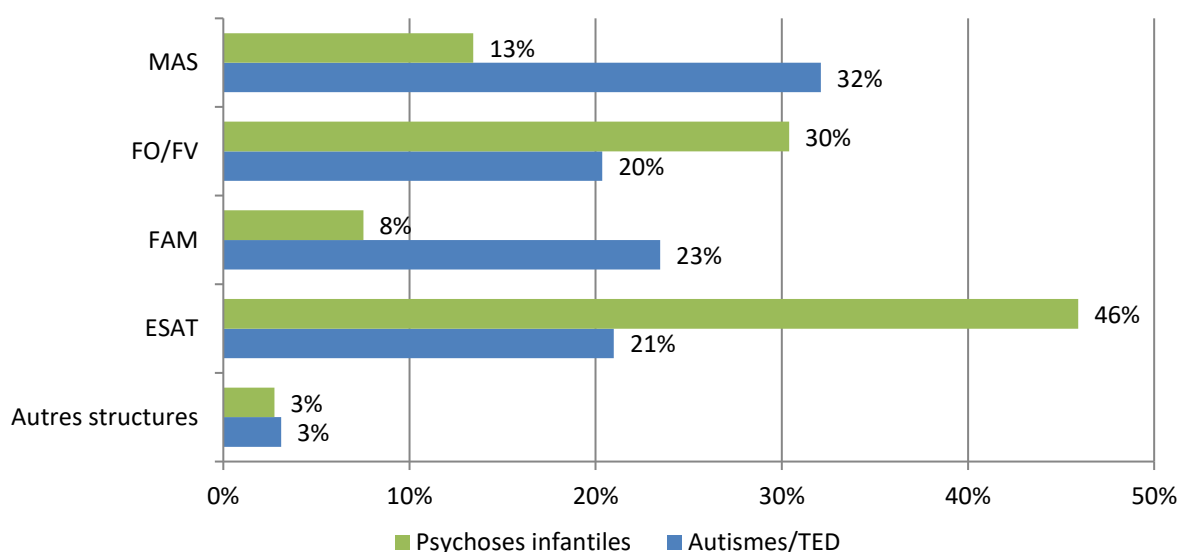


Sources : Drees, enquête ES 2014 et enquête ES 2010 – traitement CREA Limousin

2.2.2 Les dispositifs qui accompagnent les adultes « avec autisme ou autres TED »

La grande majorité des adultes présentant « un autisme ou autres TED » est accueillie au sein de structures pour adultes handicapés sans capacité de travail : soit 32% en MAS, 23% en FAM, 20% en FO/FV. Mais ils sont également 21% à être accueillis en ESAT.

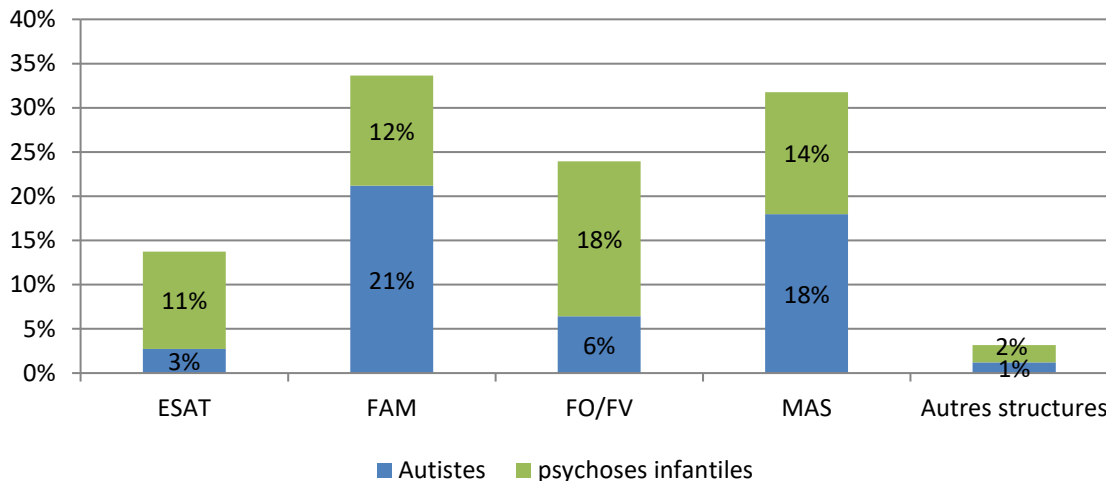
Répartition des adultes avec autisme/TED ou psychose infantile par catégorie d'établissements



Source : Drees, enquête ES 2014 – traitement CREAI Limousin

Ces adultes occupent 6% des places médico-sociales pour adultes handicapés, mais jusqu'à 18% des places de MAS et 21% des places de FAM.

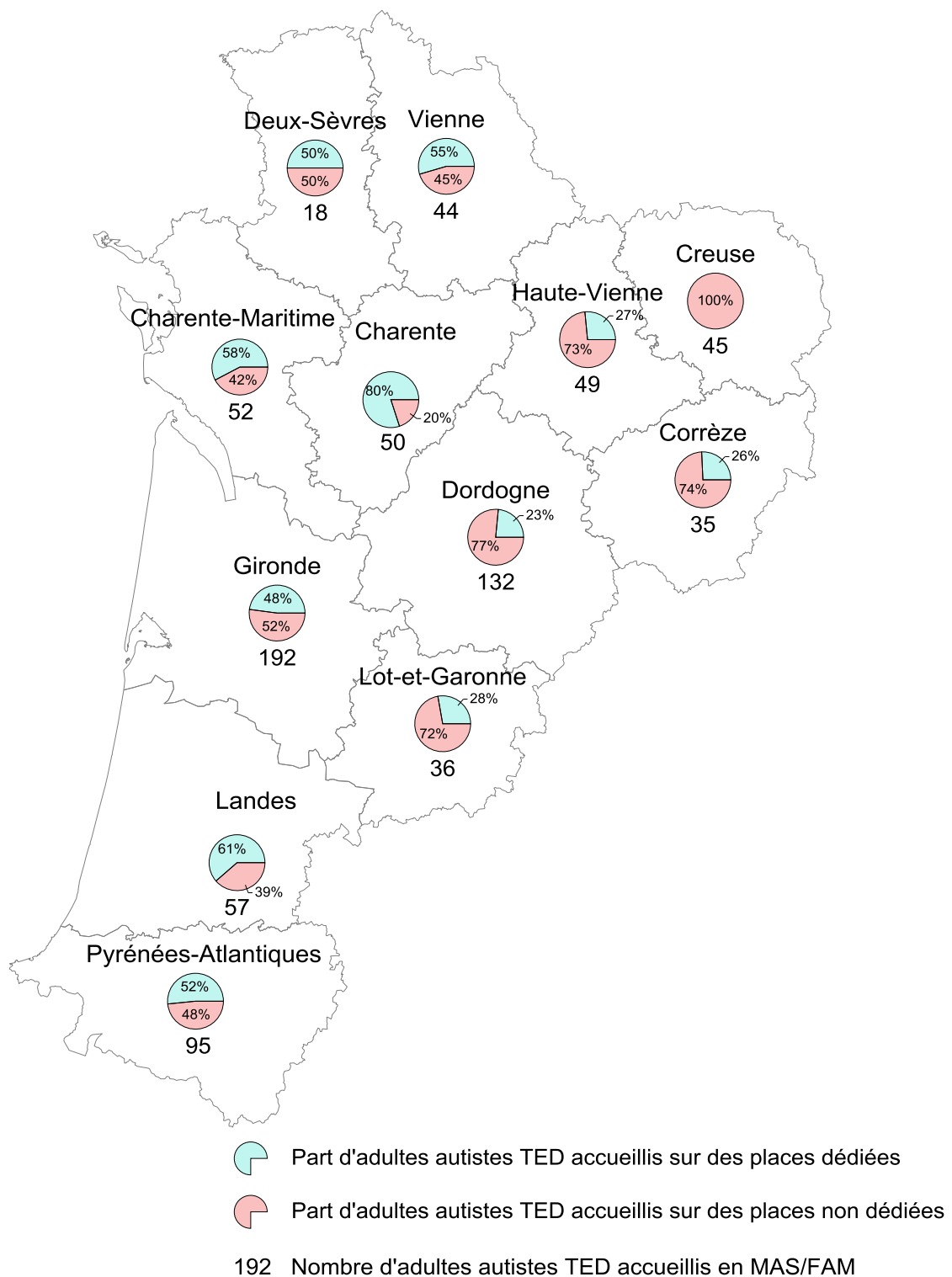
Part des adultes avec autisme/TED ou psychose infantile par type d'accueil



Source : Drees, enquête ES 2014 – traitement CREAI Limousin

Un peu plus de 400 adultes avec autisme/TED sont accueillis sur des places déclarées spécifiquement agréées à l'accompagnement de cette pathologie, soit 28% de l'ensemble des adultes autistes/TED recensés dans ES 2014. Cependant des distinctions sont à noter selon le type d'accueil. En effet, 42% des adultes autistes/TED accueillis sur des places médicalisées type MAS ou FAM le sont sur des places dédiées à l'accompagnement des spécificités des troubles envahissants du développement (contre 4% en ESAT et 14% en foyer occupationnel).

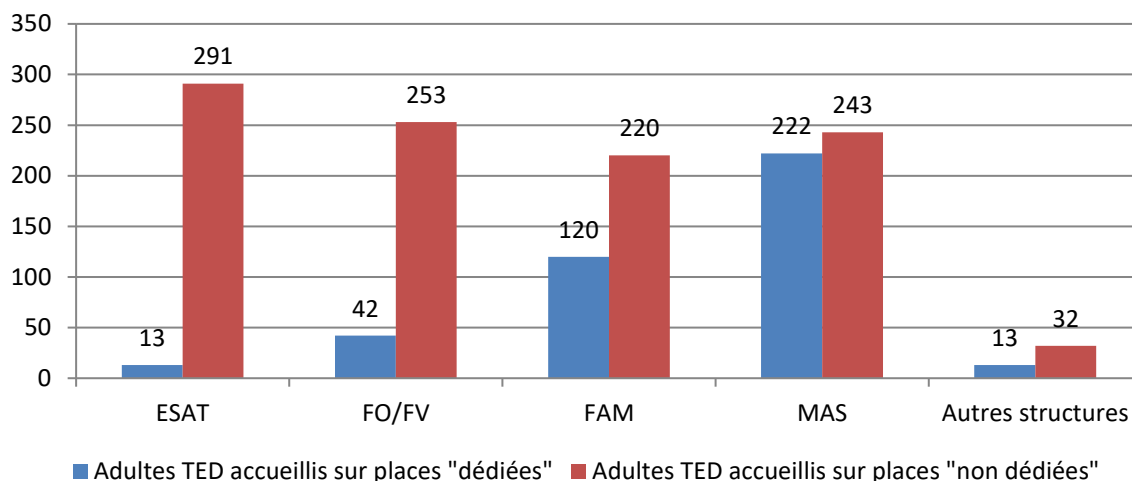
Proportion d'adultes autistes/TED accueillis sur des places médicalisées (MAS/FAM) déclarées dédiées aux particularités de ce handicap, selon les départements de la Nouvelle-Aquitaine.



Source : Drees, enquête ES 2014 – traitement CREAL Limousin

Plus des deux tiers des adultes avec autisme ou TED (72%) sont accueillis dans des structures dont le projet ne s'adresse pas spécifiquement aux particularités de ce public. Ils occupent ainsi 6% des places non dédiées en FAM, 7% en MAS et foyer occupationnel, et 8% de celles d'ESAT.

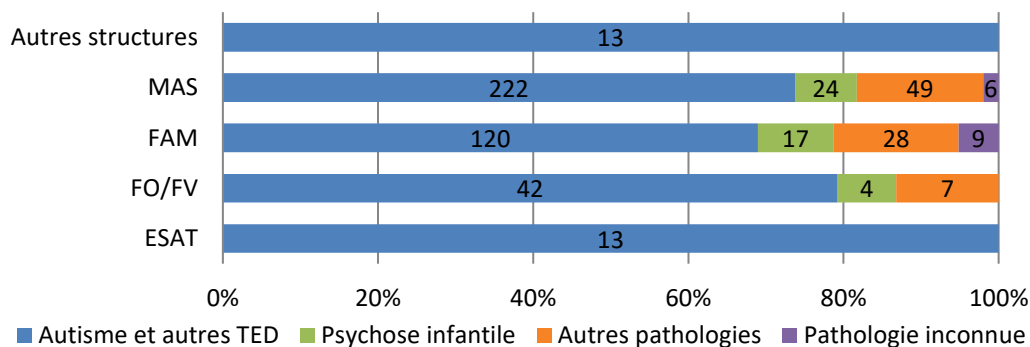
Répartition des adultes avec autisme/TED sur des places déclarées "dédiées" et "non dédiées"



Source : Drees, enquête ES 2014 – traitement CREAI Limousin

Les structures (ou unités) dédiées à l'accompagnement des adultes autistes/TED accueillent majoritairement des personnes présentant cette pathologie (74%). Néanmoins, elles peuvent accueillir d'autres profils de handicap. Ainsi, sur ces places dédiées, 8% des adultes ont été décrits comme présentant une psychose infantile et 15% une autre pathologie (dont trisomie/anomalies chromosomiques, autres pathologies génétiques ou accidents périnataux)

Répartition (effectifs) des adultes accueillis sur des places dédiées autisme/TED



Source : Drees, enquête ES 2014 – traitement CREAI Limousin

Tableau 1 - Représentation des adultes avec "autisme ou autres TED" dans les structures médico-sociales et type d'accueil.²

	ESAT	MAS	FO/FV/accueil de jour	FAM	SAMSAH	SAVS	Autres	Total
Ensemble des adultes avec autisme ou autres TED	304	465	295	340	10	24	21	1459
% sur l'ensemble des adultes recensés par l'enquête ES 2014	3%	18%	6%	21%	1%	1%	2%	6%

Adultes avec autisme ou autres TED accueillis sur des places agréées "autisme ou autres TED"	13	222	42	120	4	9		410
Part des adultes avec autisme ou autres TED accueillis sur une place agréée "autisme ou autres TED"	4%	48%	14%	35%	40%	38%		28%

Ensemble des adultes avec "psychose infantile"	1221	357	808	200	22	43	8	2659
% sur l'ensemble des adultes recensés dans ES 2014	11%	14%	18%	12%	3%	3%	1%	11%

Adultes avec psychose infantile accueillis sur des places agréées "autisme ou autre TED"		24	4	17				45
Part des adultes avec une psychose infantile accueillis sur une place agréée "autisme ou autres TED"		7%	<1%	9%				2%

Nombre de personnes recensées par l'enquête ES 2014 dans les structures médico-sociales pour adultes handicapés	11 089	2 587	4 604	1 605	907	1 602	1218	23 612
---	--------	-------	-------	-------	-----	-------	------	--------

Source : Drees, enquête ES 2014 – traitement CREAI Limousin

² Les travailleurs handicapés d'ESAT accueillis par plusieurs catégories d'établissements ne sont comptabilisés qu'une seule fois

Tableau 2 – Répartition des adultes accueillis en structure médico-sociale selon leur étiologie et le type d'accueil

	Adultes accueillis dans des places agréées "autisme ou autres TED"										Adultes accueillis dans des places NON dédiées à l'accompagnement des personnes avec autisme ou TED										ENSEMBLE	
	FAM		MAS		FO/FV		ESAT		Autres structures		FAM		MAS		FO/FV/ foyer polyvalent		ESAT		Autres structures			
	Effectif	%	Effectif	%	Effectif	%	Effectif	%	Effectif	%	Effectif	%	Effectif	%	Effectif	%	Effectif	%	Effectif	%	Effectif	%
Autisme et autres TED	120	69%	222	74%	42	79%	13	100%	13	100%	220	16%	243	11%	253	6%	291	3%	42	1%	1 459	7%
Psychose infantile	17	10%	24	8%	4	8%	-	-	-	-	183	13%	333	15%	804	19%	1221	12%	73	2%	2 659	12%
Autre psychose	1	1%	1	0%	1	2%	-	-	-	-	131	9%	32	1%	195	5%	643	7%	237	7%	1 241	6%
Trisomie et autres anomalies chromosomiques	6	3%	10	3%	6	11%	-	-	-	-	119	9%	210	9%	694	16%	595	6%	34	1%	1 674	8%
Pathologie génétique autre qu'anomalie chromosomique	2	1%	10	3%	-	-	-	-	-	-	66	5%	240	11%	200	5%	356	4%	107	3%	981	5%
Accidents périnataux	14	8%	2	1%	-	-	-	-	-	-	246	18%	484	21%	459	11%	486	5%	70	2%	1 761	8%
Traumatisme crânien et lésion cérébrale acquise	1	1%	4	1%	-	-	-	-	-	-	173	12%	198	9%	148	3%	304	3%	389	12%	1 217	6%
Autres pathologies	4	2%	22	7%	-	-	-	-	-	-	208	15%	371	16%	754	18%	2448	25%	1 275	38%	5 082	23%
Pathologie inconnue	9	5%	6	2%	-	-	-	-	-	-	51	4%	165	7%	771	18%	3522	36%	1 098	33%	5 622	26%
Total	174	100%	301	100%	53	100%	13	100%	13	100%	1 397	100%	2 276	100%	4 278	100%	9 866	100%	3 325	100%	21 696	100%

Source : Drees, enquête ES 2014 – traitement CREAI Limousin

Tableau 3 – Age et sexe des adultes avec « autisme ou autres TED » selon le type d'accueil

	Répartition par âge des adultes avec autisme ou TED sur des places spécifiquement dédiées										Répartition par âge des adultes autistes hors structure spécifique										Total ES 2014 - Adultes		
	FAM		MAS		FO/FV/		ESAT		Autres structures		FAM		MAS		FO/FV/		ESAT		Autres structures			Ensemble	
	Effectif	%	Effectif	%	Effectif	%	Effectif	%	Effectif	%	Effectif	%	Effectif	%	Effectif	%	Effectif	%	Effectif	%		Effectif	%
< 25 ans	15	13%	33	15%	2	5%	5	38%	6	46%	7	3%	19	8%	28	11%	64	22%	16	38%	195	13%	10%
25-29 ans	18	15%	49	22%	9	21%	5	38%	5	38%	16	7%	28	12%	46	18%	59	20%	10	24%	245	17%	11%
30-34 ans	28	23%	35	16%	11	26%	2	15%	2	15%	16	7%	24	10%	30	12%	37	13%	2	5%	187	13%	11%
35-39 ans	14	12%	21	9%	8	19%	1	8%			33	15%	20	8%	21	8%	29	10%	4	10%	151	10%	11%
40-44 ans	7	6%	24	11%	2	5%					33	15%	38	16%	31	12%	33	11%	2	5%	170	12%	13%
45-49 ans	11	9%	13	6%	3	7%					21	10%	39	16%	30	12%	29	10%			146	10%	14%
50-54 ans	11	9%	16	7%	6	14%					25	11%	36	15%	26	10%	27	9%	3	7%	150	10%	13%
55-59 ans	12	10%	13	6%	1	2%					32	15%	22	9%	25	10%	12	4%			117	8%	10%
60 ans et +	4	3%	18	8%							37	17%	17	7%	16	6%	1	0%	5	12%	98	7%	7%
Total	120	100%	222	100%	42	100%	13	100%	13	100%	220	100%	243	100%	253	100%	291	100%	42	100%	1459	100%	100%
Age moyen	37,8		37,3		36,6		26,4		24,8		46,4		42,4		40,0		34,8		33,2		39,2		41,7
% de garçons	71%		68%		71%		77%		85%		65%		56%		65%		79%		63%		68%		60%

Source : Drees, enquête ES 2014 – traitement CREAI Limousin

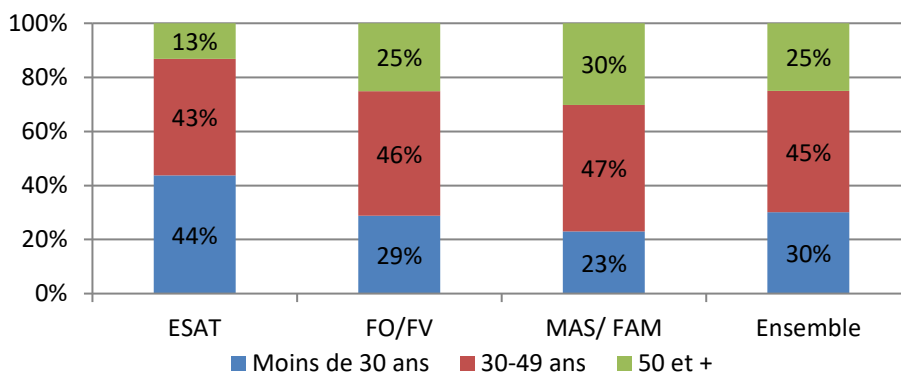
2.2.3 Les grandes caractéristiques des adultes avec autisme/TED

2.2.3.1 Répartition par âge et par sexe

Les adultes avec autisme ou autres TED sont plus jeunes en moyenne que l'ensemble des adultes accueillis en structures médico-sociales (39,2 ans contre 41,7 ans en moyenne). La moyenne d'âge des adultes avec autisme/TED accueillis en structures spécifiquement dédiées à ce public, est encore plus faible (36,7 ans).

Les hommes sont surreprésentés parmi les adultes avec « autisme/TED » (68% contre 60% pour l'ensemble) et notamment en ESAT où 79% des travailleurs avec autisme ou TED sont des hommes contre 63% de l'ensemble des travailleurs d'ESAT.

Répartition par tranche d'âge des adultes autistes/TED en 2014 selon la structure d'accueil



Source : Drees, enquête ES 2014 – traitement CREAI Limousin

2.2.3.2 Autisme et déficiences chez l'adulte

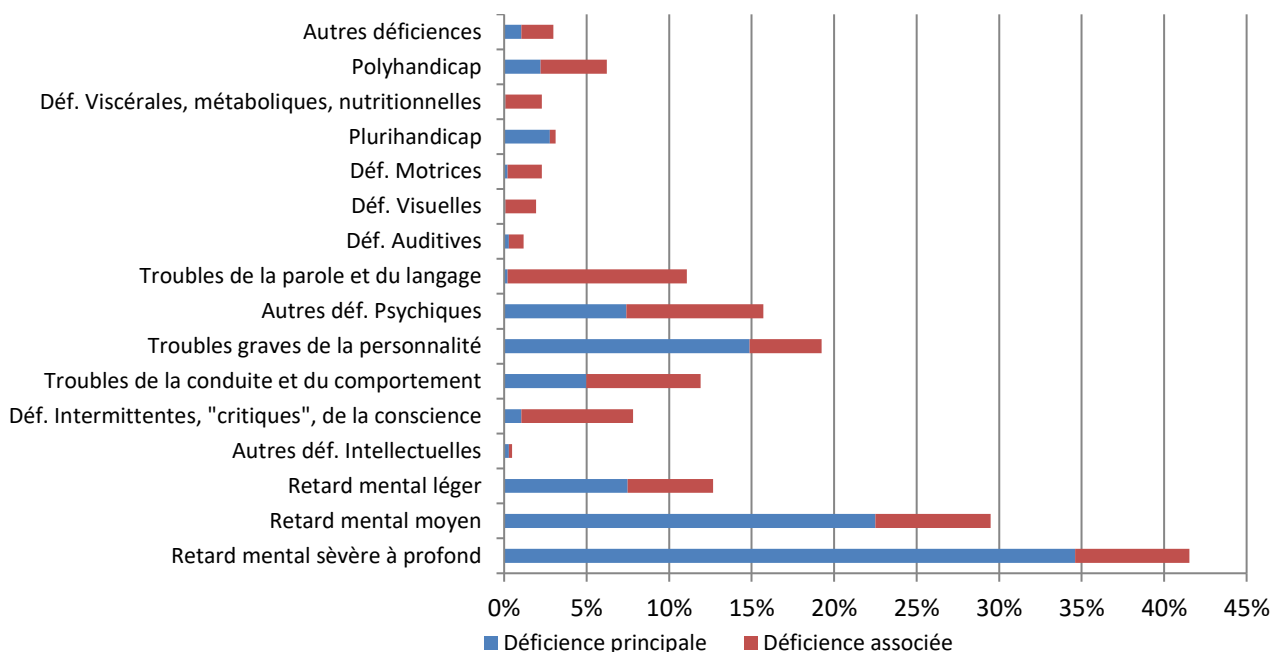
Plus de 80% des adultes présentant un trouble du spectre de l'autisme présentent au moins une déficience intellectuelle dont la moitié avec un retard mental profond, l'autre moitié avec un retard mental léger à moyen.

Les troubles du psychisme concernent par ailleurs plus d'un adulte avec autisme/TED sur deux.

Les troubles du langage, présents pour 11% des adultes avec autisme/TED, sont quasi exclusivement associés à une déficience principale, une déficience intellectuelle dans 8 cas sur 9.

Au total, plus des deux tiers des adultes avec autisme cumulent plusieurs déficiences (70%).

Nature des déficiences principales et associées chez l'adulte avec autisme/TED en 2014



Source : Drees, enquête ES 2014 – traitement CREAI Limousin

Tableau 4 - Structures d'accueil des adultes avec « autisme ou autres TED » (dont ceux présentant au moins une déficience intellectuelle)

Structures médico-sociales d'accueil	Adultes autistes avec au moins une déficience intellectuelle		Adultes autistes avec un retard mental profond		Ensemble des adultes autistes/TED	Ensemble des adultes avec retard profond		Ens. des adultes ES 2014
	Effectifs	%	Effectifs	%		Effectifs	Effectifs	
MAS	410	88%	338	73%	465	1043	40%	2587
<i>dédiée autisme</i>	209	94%	142	64%	222	186	62%	301
FAM	302	89%	150	44%	340	357	22%	1605
<i>dédié autisme</i>	119	99%	52	43%	120	64	37%	174
FO/FV	266	90%	101	34%	295	758	16%	4604
<i>dédié autisme</i>	35	83%	9	21%	42	10	19%	53
ESAT	217	71%	5	2%	304	251	2%	11089
<i>dédié autisme</i>	13	100%	0	0%	13	0	0%	13
Autres structures	21	38%	6	11%	55	33	1%	3727
<i>dédié autisme</i>	6	46%	0	0%	13	0	0%	13
Ensemble	1216	83%	600	41%	1459	2442	10%	23612
<i>dédié autisme</i>	382	93%	203	50%	410	260	47%	554

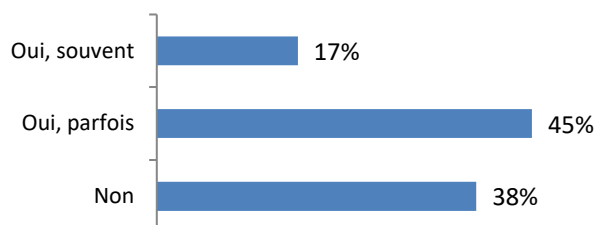
Source : Drees, enquête ES 2014 – traitement CREAI Limousin.

2.2.3.3 Les incapacités

Les adultes avec autisme et TED accueillis dans le secteur médico-social présentent certaines « limitations » de manière plus marquée que pour des personnes présentant d'autres pathologies.

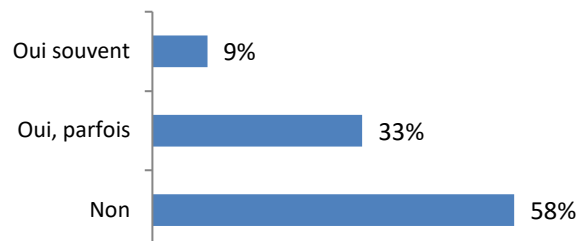
Trois types de limitations sont présentés ici :

La personne avec autisme/TED" se met-elle en danger par son comportement?



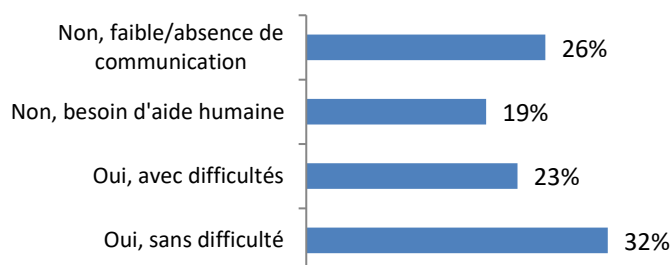
Source : Drees, enquête ES 2014 – traitement CREAI Limousin

La personne avec "autisme/TED" a-t-elle un comportement anormalement agressif?



Source : Drees, enquête ES 2014 – traitement CREAI Limousin

La personne avec "autisme/TED" communique-t-elle avec autrui sans l'aide de quelqu'un?



Source : Drees, enquête ES 2014 – traitement CREAI Limousin

Ainsi, parmi les adultes autistes/TED accompagnés

- Plus de 60% se mettent en danger par rapport à leur comportement (vs 38% pour l'ensemble des adultes accompagnés).
- 42% ont un comportement anormalement agressif (vs 24%).
- 45% ne peuvent communiquer seuls, sans l'aide d'un tiers (vs 17%).

Les difficultés de comportement et/ou les limitations en termes de communication rencontrées chez les personnes autistes sont plus ou moins présentes selon le cadre d'accompagnement.

En MAS et en FAM, là où l'autonomie des personnes est plus limitée, ces difficultés/limitations sont plus marquées qu'en structures type ESAT (indépendamment d'un accueil spécifiquement dédié ou non).

Tableau 5 – Les difficultés de comportement et limitations en termes de communication selon le type d'accueil

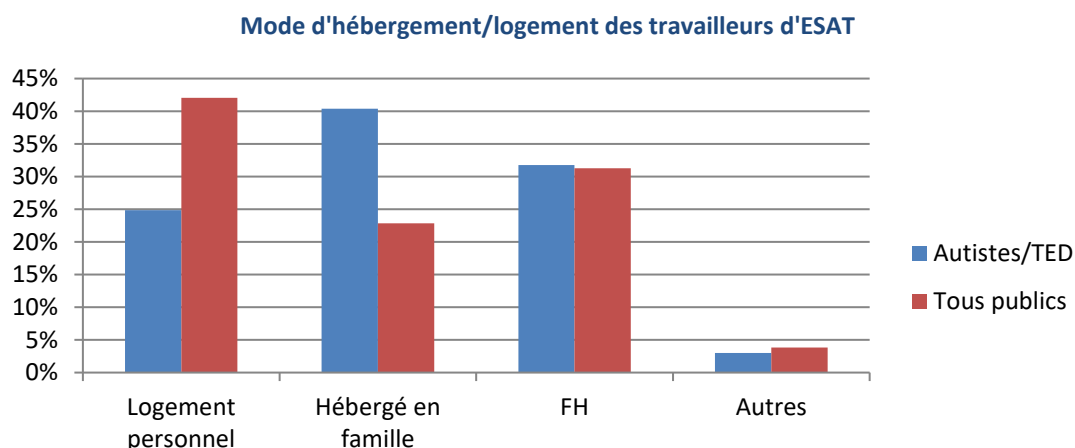
Structures médico-sociales	La personne se met parfois ou souvent en danger par son comportement		La personne a parfois ou souvent un comportement anormalement agressif		La personne ne communique jamais avec autrui sans l'aide d'un tiers	
	Adultes autistes	Ensemble des adultes accueillis	Adultes autistes	Ensemble des adultes accueillis	Adultes autistes	Ensemble des adultes accueillis
MAS	81%	63%	50%	34%	75%	70%
FAM	68%	61%	60%	46%	51%	37%
FO	58%	51%	42%	34%	36%	20%
ESAT	29%	26%	13%	17%	5%	4%
Autres structures	43%	32%	22%	16%	11%	6%
Total	62%	38%	42%	24%	45%	18%

Source : Drees, enquête ES 2014 – traitement CREAI Limousin

2.2.3.4 Les activités ou accueil en journée et mode d'hébergement

Plus de 300 personnes avec autisme et TED travaillent en ESAT dont un quart à temps partiel (contre 17% pour l'ensemble des publics ESAT). Sur ces temps partiels, près des deux tiers bénéficient en complément d'activités occupationnelles (64%).

Elles sont plus souvent hébergées en famille que les autres travailleurs d'ESAT (40% vs 23%). Un quart seulement vit dans son propre logement (contre 42% pour l'ensemble des travailleurs ESAT).



Source : Drees, enquête ES 2014 – traitement CREAI Limousin

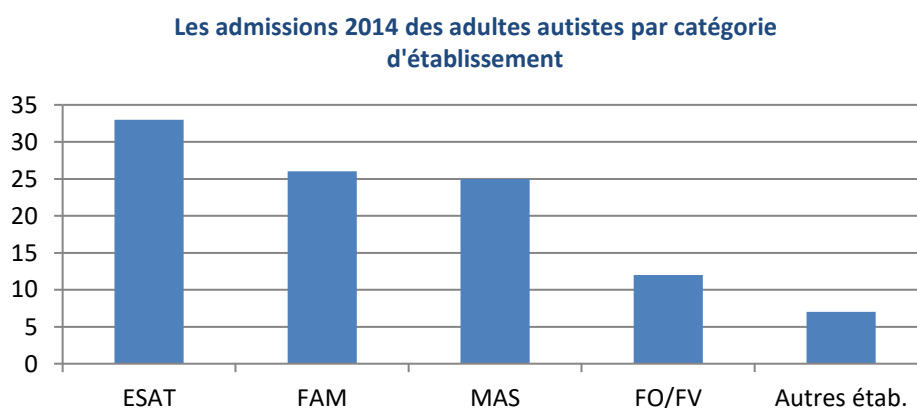
Les personnes autistes/TED accompagnées par un SAVS/ SAMSAH sont peu nombreuses (une cinquantaine) soit 1% de l'ensemble du public suivi : près des deux tiers sont en activité professionnelle, 35% en ESAT et 29% en milieu ordinaire (contre 55% pour l'ensemble des personnes suivies). La moitié des personnes autistes suivies vivent dans leur propre logement (soit 48% contre 85% pour l'ensemble des personnes suivies par ces structures), les autres sont hébergées en familles (48% contre 9% pour l'ensemble).

En MAS et en FAM, quel que soit le handicap, les publics accompagnés le sont en très grande majorité en internat. Moins de 5% du public est en externat. En foyer de vie (ou FO), de la même manière les trois quarts des personnes y sont hébergées (quel que soit le handicap).

2.2.4 Les flux en 2014

2.2.4.1 Les entrées en 2014

Une centaine de personnes avec autisme/TED ont été admises dans une [nouvelle] structure médico-sociale pour adultes en 2014 (soit 4% de l'ensemble des entrées 2014) : 50% ont intégré une structure MAS/FAM, près de 35% un ESAT et près de 15% un foyer de vie.

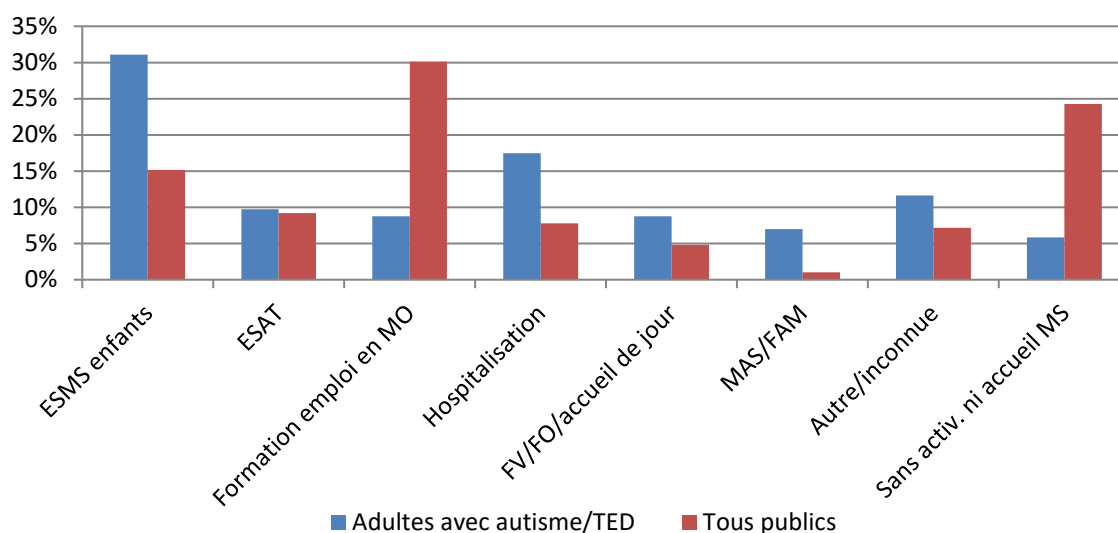


Source : Drees, enquête ES 2014 – traitement CREAI Limousin

Les personnes avec autisme/TED admises au cours de l'année 2014 au sein des différentes structures pour adultes, se distinguent par **une surreprésentation de jeunes venant des structures d'éducation spéciale** (30% contre 15% pour l'ensemble des entrées 2014.). La moyenne d'âge à l'admission de ces jeunes est de 21,3 ans. **Les types d'accompagnement antérieur des adultes avec autisme/TED admis en MAS sont cependant plus diversifiés** : si un tiers provient d'IME, un quart des admissions intervient suite à une **hospitalisation**.

Les situations de personnes autistes/TED à domicile sans prise charge antérieurement sont plutôt rares.

Répartition des admissions 2014 selon le type d'accueil ou d'activité précédent



Source : Drees, enquête ES 2014 – traitement CREA

2.2.4.2 Les sorties en 2014

Une cinquantaine d'adultes autistes sont sortis d'un établissement médico-social pour adultes en 2014 (soit 2% de l'ensemble des sorties). Les décès représentent une dizaine de situations en sortie de MAS ou de FAM. Au-delà, un tiers des adultes autistes sortent de MAS ou de FAM (15), un quart sortent d'ESAT (11) et un sur cinq sort d'un foyer de vie (8).

Les parcours à la sortie d'établissement sont variés et fonction de la structure d'origine. On notera que pour un certain nombre de sorties, environ un tiers, il s'agit d'une réorientation dans une même catégorie d'établissement.

Hormis les décès et les réorientations dans les mêmes catégories de structures, l'hospitalisation en psychiatrie est l'une des raisons de sortie de MAS/FAM (33% des adultes autistes sortis de MAS/FAM) mais dans des proportions équivalentes aux publics sortant de ce type d'établissement quel que soit le handicap (28%).

De la même manière, la part des sorties à domicile sans solution des adultes autistes, qui représente un quart des situations, est identique quel que soit le handicap.

Tableau 6 - Les orientations à la sortie des différents établissements en 2014

Les orientations	Sortie ESAT				Sortie FO/FV				Sortie MAS/FAM				Sortie Autres structures				Total des sorties			
	Effectifs autisme	%	Effectif tout public	%	Effectifs autisme	%	Effectif tout public	%	Effectifs autisme	%	Effectif tout public	%	Effectifs autisme	%	Effectif tout public	%	Effectifs autisme	%	Effectif tout public	%
Travail/formation en MO	3	27%	27	5%									4	40%	753	36%	7	13%	780	26%
Travail en milieu protégé		0%		0%			7	3%			2	2%	4	40%	284	14%	4	7%	293	10%
FO/FV		0%	76	13%				0%				0%	1	10%	70	3%	1	2%	146	5%
MAS/FAM		0%	10	2%	2	25%	32	15%			10	11%	1	10%	20	1%	3	6%	72	2%
Hospitalisation		0%	13	2%			12	6%	5	20%	19	21%			50	2%	5	9%	94	3%
À domicile sans solution	3	27%	190	32%	5	63%	27	13%	1	4%	8	9%			369	18%	9	17%	594	20%
Réorientation dans la même catégorie de structure	2	18%	87	15%	1	13%	53	25%	8	32%	17	19%				0%	11	20%	157	5%
Autres/inconnue	3	27%	171	29%			47	22%	1	4%	8	9%			470	23%	4	7%	696	23%
Décès		0%	23	4%			33	16%	10	40%	26	29%			55	3%	10	19%	137	5%
Total général	11	100%	597	100%	8	100%	211	100%	25	100%	90	100%	10	100%	2071	100%	54	100%	2969	100%

Source : Drees, enquête ES 2014 – traitement CREAI

2.2.5 Répartition territoriale et flux migratoires en 2014

Dans les structures adultes de la Nouvelle-Aquitaine, les trois quarts des adultes avec autisme/TED accueillis sont originaires de la région. 92% d'entre eux sont accueillis dans leur département d'origine.

Les accueils hors du département d'origine se font dans plus de la moitié des cas dans un département limitrophe

Tableau 7 : Répartition des adultes avec autisme/TED selon leur département de domiciliation et leur lieu d'accueil

Département de domiciliation	Nombre d'adultes autistes domiciliés dans le département	Nombre d'adultes autistes accueillis sur le même département	Nombre d'adultes autistes accueillis dans un autre département de la Nouvelle-Aquitaine	dont département limitrophe (du département d'origine)	Nombre d'adultes autistes accueillis dans un département hors Nouvelle-Aquitaine	dont département limitrophe (du département d'origine)
16-Charente	56	52	4	4	3	0
17- Charente-Maritime	93	79	4	3	3	1
19-Corrèze	30	27	3	3	2	0
23-Creuse	29	29	0	0	3	3
24-Dordogne	82	73	9	9	1	1
33-Gironde	360	332	28	12	10	0
40-Landes	96	93	3	3	13	13
47-Lot-Et-Garonne	53	49	4	2	6	4
64-Pyrénées - Atlantiques	107	98	9	6	10	9
79-Deux-Sèvres	47	40	7	7	4	2
86-Vienne	55	53	2	0	3	2
87-Haute-Vienne	52	48	4	3	4	0
Total	1060	973	87	52	62	35

Source : Drees, enquête ES 2014 – traitement CREAI

3 Estimation du nombre d'adultes avec autisme et autres TED, en Nouvelle-Aquitaine

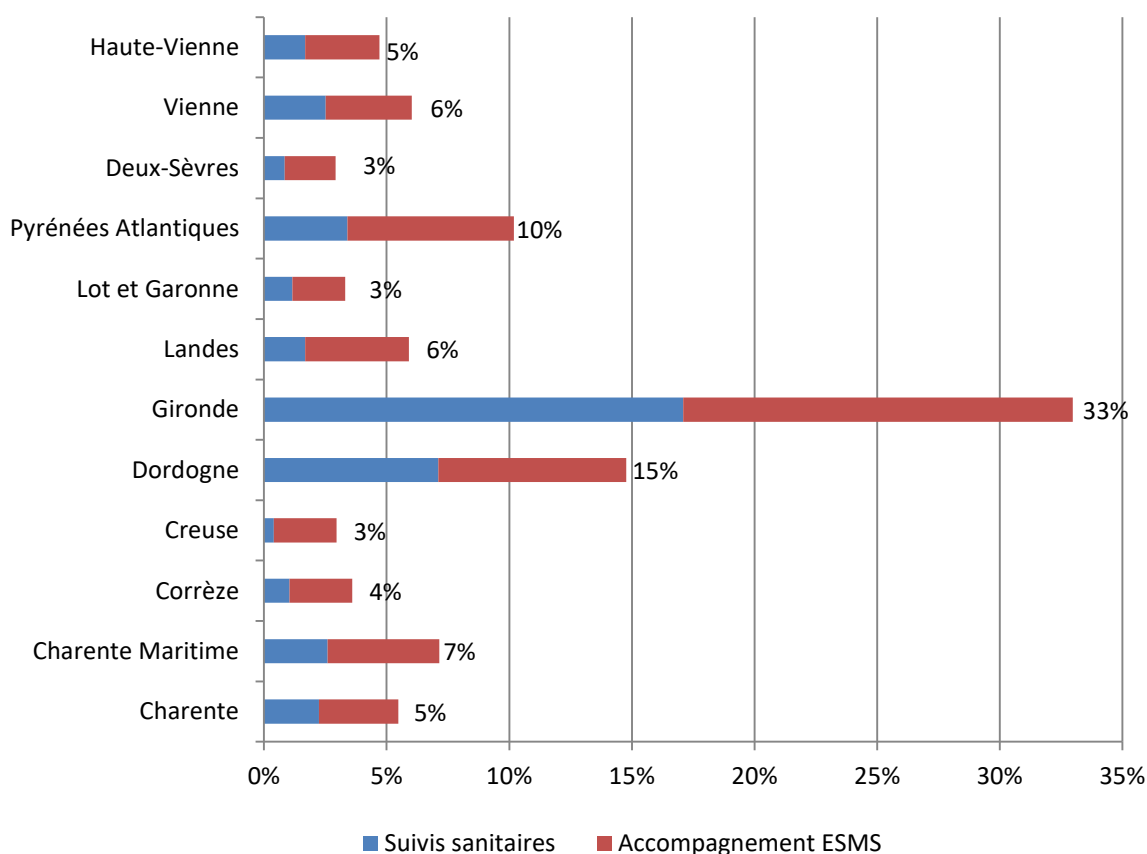
Plus de 2 500 adultes avec autisme ou autres TED sont repérés en Nouvelle-Aquitaine :

- à partir du RIM-P 2015 qui permet d'appréhender le nombre de patients suivis par la psychiatrie,
- et de l'Enquête ES 2014 qui permet d'identifier les usagers du secteur médico-social.

L'enquête ES permet également de recenser les adultes du secteur médico-social présentant une psychose infantile, « pathologie » faisant partie au regard de la CIM 10 des troubles envahissants du développement, soit près de 2 700 personnes supplémentaires.

Plus de la moitié des adultes avec autisme/TED repérés est accompagnée par le secteur médico-social (58%) et plus des trois quarts si l'on tient compte des adultes décrits comme présentant une psychose infantile (80%).

Répartition par département des adultes autistes/TED (hors psychose infantile) repérés en Nouvelle-Aquitaine (RIM-P 2015 ; ES 2014)



Source : RIM-P 2015 Base sécurisée ATIH - Drees, enquête ES 2014 – traitement CREA I

Tableau 8 – Répartition des adultes avec autisme ou autres TED identifiés en Nouvelle-Aquitaine

	Les suivis des adultes autistes/TED en psychiatrie (20 ans et plus)		Accompagnement ESMS pour adultes		Nombre d'adultes Autisme /TED		Nombre d'adultes présentant une psychose infantile	Estimation du nombre d'adultes autistes/TED (20-39 ans) selon taux de prévalence HAS (1/150)
	Effectifs	%	Effectifs	%	Effectifs	%		
16-Charente	56	41%	81	59%	137	100%	146	483
17- Charente Maritime	65	36%	114	64%	179	100%	273	847
19-Corrèze	26	29%	64	71%	90	100%	199	317
23-Creuse	10	14%	64	86%	74	100%	183	140
24-Dordogne	178	48%	192	52%	370	100%	286	509
33-Gironde	428	52%	398	48%	826	100%	523	2594
40-Landes	42	28%	106	72%	148	100%	215	541
47-Lot et Garonne	29	35%	54	65%	83	100%	134	444
64-Pyrénées Atlantiques	85	33%	170	67%	255	100%	261	969
79-Deux-Sèvres	21	29%	52	71%	73	100%	245	523
86-Vienne	63	42%	88	58%	151	100%	126	694
87-Haute-Vienne	42	36%	76	64%	118	100%	68	564
Nouvelle Aquitaine	1 045	42%	1 459	58%	2504	100%	2659	8624

Source : RIM-P 2015 Base sécurisée ATIH - Drees, enquête ES 2014 – Insee RP 2013– traitement CREA

